



Brydge Air MAX+

User Manual
Mode d'emploi

POWER

TO TURN ON: Press the power key for one second until the LED flashes green.

TO TURN OFF: Press and hold the power key for three seconds until the LED flashes red.

NOTE: The Brydge Air MAX+ includes Instant-On™, which means that reconnecting no longer takes seconds. Once paired, your keyboard will instantly connect to your iPad for up to 4 hours before entering sleep mode without impacting power consumption.

PAIR

TO PAIR: Press and hold the Bluetooth™ key for three seconds until the LED flashes blue. On your iPad, under Settings > Bluetooth™ select Brydge Air MAX+.

When successfully paired, the blue LED will turn off and your keyboard and trackpad will be active.

UPDATE FIRMWARE



Download **Brydge Connect** from the App Store for the latest firmware updates.

SETTINGS

AssistiveTouch settings must be off for gestures to work properly. To do this, go to iPad Settings > Accessibility > Touch > AssistiveTouch > OFF

TRACKPAD GESTURES



Open Today View
Use two fingers to swipe right.



Switch between open apps
Swipe left or right with three fingers.



Zoom in and out
Pinch open to zoom in, or pinch closed to zoom out



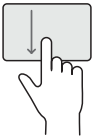
Open the App Switcher
Swipe up with three fingers, pausing before you lift your fingers.



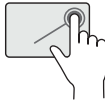
Scroll Up or Down
Swipe two fingers up or down.



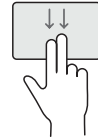
Scroll Left or Right
Swipe two fingers left or right.



Go Home
Use one finger to swipe the pointer past the bottom of the screen.



Open Control Center
Use one finger to swipe to the top right corner.



Open Search
Swipe down with two fingers.

KEYBOARD SHORTCUTS

Copy
Command + C

Paste
Command + V

Cut
Command + X

Underline
Command + U

Italic
Command + I

Home Screen
Command + H

Switch App
Command + Tab

Show Dock
Command + Option + D

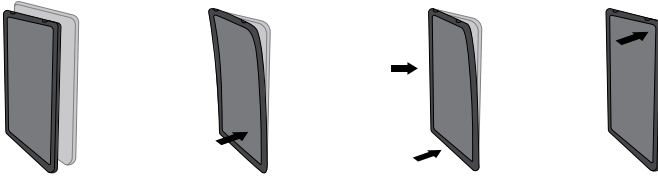
Search
Command + Space

Undo
Command + Z

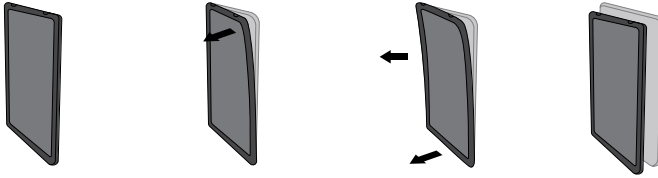
Switch Language

Ctrl + Shift + Spacebar (Spacebar allows you to toggle through available languages)

ATTACH PROTECTIVE CASE



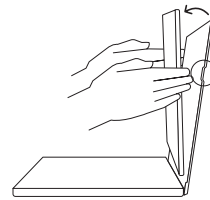
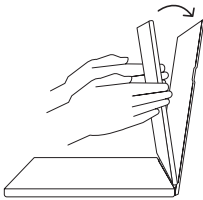
REMOVE PROTECTIVE CASE



INSERT/REMOVE

TO INSERT: Place your Brydge on a flat surface and open the case. Place your iPad in the bottom of the case and lean it towards the back. The magnets will snap it into place.

TO REMOVE: Place your Brydge on a flat surface. Use the tab on the right side of the case to release the iPad.



CHARGE

TO CHECK BATTERY LIFE: In Today View, go to the BATTERIES section to check battery life. If not available, swipe left on your Home Screen to show Today View, scroll to the bottom and click edit. Scroll down to Batteries, and click the green '+' icon to add.

NOTE: If battery life is below 15%, backlit key functionality will be disabled to conserve battery.

TO CHARGE: Insert the charging cable into the keyboard and plug the other end into a power source. A solid red LED indicates the Brydge is charging.

When the keyboard is fully charged, the red LED will turn off. A full charge can take up to three hours.

WARRANTY

Thank you for purchasing a Brydge product. This product comes with a 1-year limited hardware warranty on the terms and conditions set out in this document and at www.brydge.com/warranty. All Brydge warranties are non-transferrable and are only available to the original end-user of the product. Warranties do not apply to products purchased from online vendors unauthorized to sell Brydge-branded product. If a defect arises during the warranty period, cease using the product and contact Brydge. To obtain warranty service, visit www.brydge.com/support. Brydge, at its sole discretion and option, will (1) repair the product at no charge using new parts or parts that are equivalent to new in performance and reliability, or (2) replace or exchange the product with a product of equivalent functionality and value. Brydge offers free return shipping on any approved warranty claims. A shipping label will be provided to you if you are within the United States. If you are outside the United States, Brydge will reimburse your return shipping to a maximum of US\$15.00 after providing a copy of the shipping receipt.

Australia Only: Our goods come with guarantees that cannot be excluded under the Australian Consumer Law. You are entitled to a replacement or refund for a major failure and compensation for any other reasonably foreseeable loss or damage. You are also entitled to have the goods repaired or replaced if the goods fail to be of acceptable quality and the failure does not amount to a major failure.

HAVE A QUESTION? Visit www.brydge.com/support

MISE EN MARCHÉ

ACTIVATION : Appuyez sur le bouton d'alimentation pendant une seconde jusqu'à ce que le voyant clignote de couleur verte.

DÉSACTIVATION : Appuyez sur le bouton d'alimentation et maintenez-le enfoncé pendant trois secondes jusqu'à ce que le voyant clignote de couleur rouge.

REMARQUE : Le Brydge Air MAX+ inclut Instant-On™, ce qui signifie que le fait de se reconnecter ne prend plus plusieurs secondes. Une fois associé, votre clavier se connectera instantanément à votre iPad pour une durée allant jusqu'à 4 heures avant de passer en mode veille sans conséquence sur la consommation électrique.

JUMELER

JUMELAGE : Appuyez sur le bouton Bluetooth™ et maintenez-le enfoncé pendant trois secondes jusqu'à ce que le voyant clignote de couleur bleue.

Depuis votre iPad, sous Réglages > Bluetooth™, sélectionnez Brydge Air MAX+.

Une fois le jumelage réussi, le voyant bleu s'éteint, puis le clavier et le pavé tactile sont alors activés.

MISE À JOUR DU MICROPROGRAMME



Téléchargez **Brydge Connect** depuis l'App Store pour obtenir les dernières mises à jour du microprogramme.

PARAMÈTRES

Les paramètres AssistiveTouch doivent être désactivés pour assurer un fonctionnement adéquat. Pour ce faire, accédez aux paramètres de l'iPad > Accessibilité > Touch > AssistiveTouch > DÉSACTIVER.

GESTES - PAVÉ TACTILE



Accédez à l'option Today View.

Glissez vers la droite en utilisant deux doigts.



Basculer entre les applications ouvertes

Glissez vers la gauche ou la droite en utilisant trois doigts.



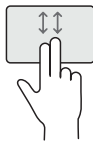
Zoom avant et arrière

Rapprochez les doigts pour faire un zoom avant, et éloignez-les pour faire un zoom arrière.



Lancer la fonction App Switcher

Glissez vers le haut en utilisant trois doigts et faites une pause avant de soulever les doigts.



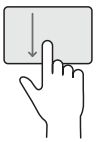
Défiler vers le haut ou vers le bas

Glissez vers le haut ou le bas en utilisant deux doigts.



Flèche orientée vers la gauche ou la droite

Glissez vers la gauche ou la droite en utilisant deux doigts.



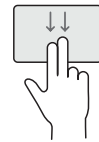
Accéder à Home

Faites glisser le pointeur à l'aide d'un doigt jusqu'au bas de l'écran.



Lancer la fonction Control Center

Glissez un doigt en direction du coin supérieur droit.



Ouvrir la fonction Search

Glissez vers le bas en utilisant deux doigts.

RACCOURCIS CLAVIER

Copier
Command + C

Coller
Command + V

Couper
Command + X

Souligner
Command + U

Italique
Command + I

Écran d'accueil
Command + H

Basculer entre les applications
Command + Tab

Afficher le Dock
Command + Option + D

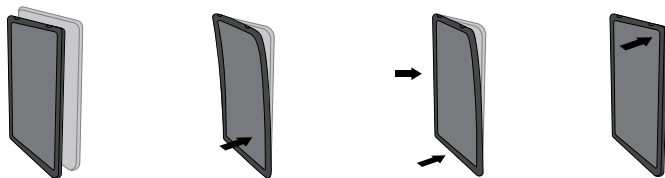
Rechercher
Command + barre d'espace

Annuler
Command + Z

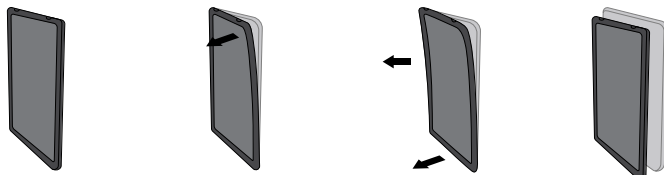
Modifier la langue

Ctrl + Shift + barre d'espace (la barre d'espace permet d'activer tour à tour les langues disponibles)

FIXER UN ÉTUI DE PROTECTION



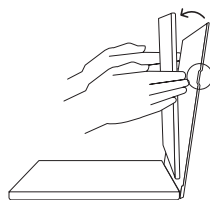
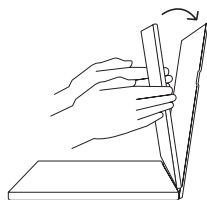
RETIRER UN ÉTUI DE PROTECTION



INSÉRER/RETIRER

POUR INSÉRER : Déposez votre Brydge sur une surface plane et ouvrez l'étui. Placez votre iPad sur la partie inférieure de l'étui et penchez-le vers l'arrière. Les aimants s'enclenchent en place.

POUR RETIRER : Déposer votre Brydge sur une surface plane. Libérez votre iPad de l'étui au moyen de l'onglet situé du côté droit.



CHARGE

POUR VÉRIFIER LA CHARGE DE LA BATTERIE : Depuis la rubrique Today View, accédez à la section BATTERIES pour vérifier la charge de la batterie. Si elle n'apparaît pas, glissez vers la droite depuis l'écran d'accueil pour afficher Today View, puis faites défiler l'écran vers le bas et cliquez sur modifier. Accédez à la rubrique Batterie, puis cliquez sur l'icône vert « + » pour l'ajouter.

REMARQUE : Si la charge de la pile est inférieure à 15 %, la fonctionnalité de rétroéclairage des touches est désactivée pour préserver la batterie.

CHARGER : Insérez le câble de charge dans le clavier et branchez l'autre extrémité dans une source d'alimentation. Lorsque Brydge se recharge, un voyant rouge continu s'allume. Lorsque le clavier est complètement chargé, le voyant rouge s'éteindra. Une charge complète peut prendre jusqu'à trois heures.

GARANTIE

Nous vous remercions d'avoir acheté un produit Brydge. Ce produit est accompagné d'une garantie matérielle limitée d'un an aux conditions prévues dans ce document et sur www.brydge.com/warranty. Toute garantie Brydge ne peut être transférée et est applicable seulement à l'utilisateur initial du produit. Les garanties ne s'appliquent pas aux produits achetés auprès de vendeurs en ligne non-autorisés à vendre des produits de la marque Brydge. Pour bénéficier d'un service sous garantie, visitez le site www.brydge.com/support.

La station d'accueil verticale est conforme à la partie 15 des règles de la Federal Communications Commission (FCC). Le fonctionnement est soumis aux conditions suivantes : (1) Cet appareil ne doit pas causer d'interférences nuisibles et (2) cet appareil doit accepter toute interférence reçue, y compris celles susceptibles de provoquer un fonctionnement indésirable.

VOUS AVEZ UNE QUESTION? Visitez www.brydge.com/support

This device contains licence-exempt transmitter(s)/receiver(s) that comply with Innovation, Science and Economic Development Canada's licence-exempt RSS(s). Operation is subject to the following two conditions: (1) This device may not cause interference. (2) This device must accept any interference, including interference that may cause undesired operation of the device. This equipment complies with IC RSS-102 radiation exposure limits set forth for an uncontrolled environment. This transmitter must not be co-located or operating in conjunction with any other antenna or transmitter. This device complies with Part 15 of the FCC Rules. Operation is subject to the following two conditions: (1) This device may not cause harmful interference. (2) This device must accept any interference received, including interference that may cause undesired operation. Changes or modifications not expressly approved by the party responsible for compliance could void the user's authority to operate the equipment. This equipment has been tested and found to comply with the limits for a Class B digital device, pursuant to Part 15 of the FCC Rules. These limits are designed to provide reasonable protection against harmful interference in a residential installation. This equipment generates, uses, and can radiate radio frequency energy and, if not installed and used in accordance with the instructions, may cause harmful interference to radio communications. However, there is no guarantee that interference will not occur in a particular installation.

If this equipment does cause harmful interference to radio or television reception, which can be determined by turning the equipment off and on, the user is encouraged to try to correct the interference by one or more of the following measures:

- Reorient or relocate the receiving antenna
- Increase the separation between the equipment and receiver
- Connect the equipment into an outlet on a circuit different from that to which the receiver is connected
- Consult the dealer or an experienced radio/TV technician for help.

This wireless keyboard (Brydge Air MAX+, FCC ID: 2ADRG-BRY402, IC: 24378-BRY402) is compatible with the iPad Air (4th generation) (FCC ID: BCGA2316/BGCA2324/BGCA2325/BGCA2072, IC: 579C-A2316/579C-A2324/579C-A2325/ 579C-A2072), iPad Pro 11-inch (1st generation) (FCC ID: BCGA1980/BGCA2013/BGCA1934, IC: 579C-A1980/579C-A2013/579C-A1934), iPad Pro 11-inch (2nd generation) (FCC ID: BCGA2068/BGCA2230, IC: 579C-A2068/579C-A2230), and iPad Pro 11-inch (3rd generation).

© 2021 Brydge. All Rights Reserved.

iPad and Apple are registered trademarks of Apple Inc., registered in the U.S. and other countries.

The Bluetooth™ word mark, and logos are owned by Bluetooth SIG, Inc. Use of such marks by Brydge is under license. Brydge is a trademark of Brydge Global Pte. Ltd. Other trademarks and tradenames are those of their respective owners..

Cet appareil contient un émetteur-récepteur exempté de la licence CNR en conformité avec Innovation, Sciences et Développement économique Canada. Le fonctionnement de cet appareil est soumis aux conditions suivantes : (1) cet appareil ne doit causer aucune interférence nuisible. (2) cet appareil doit accepter toute interférence reçue, y compris celles risquant d'entraîner un fonctionnement préjudiciable. Ce dispositif répond aux limites de la norme CNR-102 sur l'exposition aux rayonnements établies pour un environnement non-contrôlé. Cet émetteur ne cohabitera pas ou ne s'exploitera pas en conjonction avec tout autre antenne ou émetteur. Ce dispositif est conforme à la section 15 des réglementations de la FCC. Le fonctionnement de cet appareil est soumis aux conditions suivantes : (1) cet appareil ne doit causer aucune interférence nuisible. (2) cet appareil doit accepter toute interférence reçue, y compris celles risquant d'entraîner un fonctionnement préjudiciable. Les changements ou les modifications non expressément approuvées par le fabricant peuvent annuler l'autorisation de l'utilisateur à faire fonctionner l'appareil. Cet équipement a été testé et déclaré conforme aux limites pour appareils numériques de classe B, selon la section 15 des règlements de la FCC. Ces contraintes sont destinées à fournir une protection raisonnable contre les interférences nuisibles quand l'appareil est utilisé dans une installation résidentielle. Cet équipement produit, utilise et peut émettre de l'énergie radio électrique et, s'il n'est pas installé et utilisé conformément aux présentes instructions, peut causer des interférences nuisibles aux communications radio. Cependant, il n'y a aucune garantie que de telles interférences ne se produiront pas dans une installation particulière.

Si cet appareil cause des interférences nuisibles à la réception des signaux de radio ou de télévision, ce qui peut être déterminé en allumant et en éteignant l'appareil, on encourage l'utilisateur d'essayer de corriger ces interférences par l'un des moyens suivants :

- Réorienter ou déplacer l'antenne réceptrice
- Éloigner l'équipement du récepteur
- Brancher l'équipement à une prise autre que celle du circuit auquel le récepteur est relié
- S'adresser au revendeur ou à un technicien radio/TV expérimenté pour obtenir de l'aide.

Ce clavier sans fil (Brydge Air MAX+, FCC ID: 2ADRG-BRY402, IC: 24378-BRY402) est compatible avec iPad Air (4th génération) (FCC ID: BCGA2316/BGCA2324/BGCA2325/BGCA2072, IC: 579C-A2316/579C-A2324/579C-A2325/ 579C-A2072), iPad Pro 11 pouces (1e génération) (FCC ID: BCGA1980/BGCA2013/BGCA1934, IC: 579C-A1980/579C-A2013/579C-A1934), iPad Pro 11 pouces (2e génération) (FCC ID: BCGA2068/BGCA2230, IC: 579C-A2068/579C-A2230) et iPad Pro 11 pouces (3e génération).

© 2021 Brydge. Tous les droits sont réservés. Apple, iPad et Siri sont des marques déposées de Apple Inc.

Le nom de marque et les logos Bluetooth™ sont la propriété de Bluetooth SIG et toute utilisation de marqueurs par Brydge est subordonnée à une licence. Brydge est une marque commerciale de Brydge Global Pte. Les autres marques et noms commerciaux sont ceux de leurs propriétaires respectifs.